

# ขั้นตอนการใช้งาน Traffy Fondue

## ประชาชนแจ้งปัญหาเมืองผ่าน @traffyfondue



สแกน QR Code  
ประจำหน่วยงาน

คุยกับ LINE  
Chatbot

รับป้ายยืนยัน  
สถานะการแจ้ง

รับแจ้งเตือนเมื่อมี  
ความก้าวหน้า

ขั้นตอนการแจ้งปัญหาสำหรับประชาชน







**Citizens**

LINE @TraffyFondue

- แจ้งปัญหาที่พบได้ต่างๆ ผ่าน LINE @TraffyFondue
- หรือคลิกที่ลิงค์ <https://lin.ee/nwxfnHw>
- แจ้งได้สะดวกรวดเร็ว ไม่เกิน 30 วินาที
- แจ้งได้ทุกพื้นที่ ทุกเวลา
- แจ้งเรื่องไปยังหน่วยงานผู้รับผิดชอบได้โดยตรง

## เจ้าหน้าที่จัดการปัญหาเมืองผ่านแอป Traffy Fondue หรือ Web Manager หรือ



ดาวน์โหลดแอปพลิเคชัน  
Traffy Fondue


เข้าสู่ระบบ  
Traffy Fondue

สร้างหน่วยงานในระบบ  
Traffy Fondue

ใช้ QR Code  
ประจำหน่วยงาน

ประชาสัมพันธ์  
QR Code

ขั้นตอนการจัดการปัญหาสำหรับหน่วยงานหรือเจ้าหน้าที่





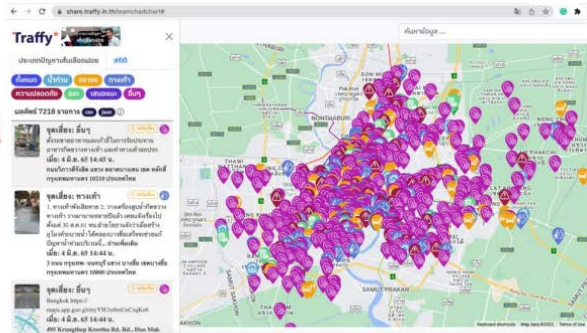
**เจ้าหน้าที่**

- จัดการสถานะ 3 แพลตฟอร์ม
  - แอป Android & iOS iPhone
  - citydata.traffy.in.th
  - LINE Chatbot (เร็วๆนี้)
- แบบรูป ปรับสถานะ ไม่จำกัด
- แสดงใหม่ไลน์สถานะการดำเนินงาน
- แจ้งเตือนผู้แจ้งให้อัตโนมัติ
- สถิติข้อร้องเรียนการบริหารจัดการให้อัตโนมัติ

## เทศบาล อบต. บริหารจัดการปัญหาเมืองผ่าน Dashboard ข้อมูลเมือง



ผู้บริหาร



- ติดตามการแก้ไขปัญหาเชิงพื้นที่
- มีข้อมูลเมืองเชิงพื้นที่ ช่วยสนับสนุนการตัดสินใจ
- บริหารจัดการปัญหาเชิงพื้นที่มีประสิทธิภาพ ทันเวลา
- จัดการปัญหาได้อย่างเป็นระบบ ตรวจสอบได้ ทุกที่ ทุกเวลา
- รายงานสถิติเชิงลึกของประชาชน หน่วยงานและเจ้าหน้าที่

## ประชาชน

แจ้งปัญหาเมืองผ่าน



## เจ้าหน้าที่

บริหารจัดการผ่านแอปพลิเคชัน  
หรือ <https://citydata.traffy.in.th>



Traffy\*

ตัวอย่าง QR code  
ประจำหน่วยงาน  
เทศบาลนครสุรินทร์ อ.นคร  
ราชสีมา

LINE ID  
**@traffyfondue**

พบปัญหา?  
แจ้งได้ ง่ายนิดเดียว

LINE ID @traffyfondue  
หรือสแกน QR Code หน่วยงาน

GET IT ON  
Google Play


Available on the  
App Store

รับเรื่องและบริหารจัดการผ่าน  
Traffy Fondue App


บริหารจัดการผ่าน  
[citydata.traffy.in.th](https://citydata.traffy.in.th)

ติดต่อสอบถาม

LINE ID  
**@fonduehelp**

 <b>การบริหารจัดการสถานะของปัญหา</b>	
สถานะ	คำอธิบาย
<b>รอรับเรื่อง</b>	เมื่อประชาชนแจ้งปัญหา เบื้องต้นเรื่องแจ้งจะอยู่ในสถานะ <b>รอรับเรื่อง</b> จนกว่าเจ้าหน้าที่จะเข้ามาปรับเป็นสถานะอื่น
<b>กำลังดำเนินการ</b>	เมื่อเจ้าหน้าที่เริ่ม <b>รับเรื่อง ดำเนินการ</b> หรือ <b>อยู่ระหว่างดำเนินการ</b> แก้ไขปัญหา เจ้าหน้าที่สามารถปรับเป็นสถานะ <b>กำลังดำเนินการ</b> (ขอให้เพิ่มคำอธิบายและแนบรูปภาพเพื่อให้ประชาชนรับทราบถึงสถานะล่าสุด ข้อจำกัด ความก้าวหน้า เหตุผลความจำเป็นต่างๆ เพื่อสื่อสารประชาชนให้ชัดเจน โดยข้อความและรูปภาพประกอบจะถูกส่งไปผู้แจ้งทุกครั้งที่มีการปรับสถานะ สร้างความพึงพอใจในการแก้ไขปัญหา)
<b>เสร็จสิ้น</b>	เมื่อหน่วยงาน <b>แก้ไขปัญหา</b> แล้วเสร็จ (ให้พิมพ์คำอธิบายและแนบรูปภาพประกอบ เพื่อสื่อสารและสร้างความพึงพอใจในกาแก้ไขปัญหา)
<b>ไม่เกี่ยวข้อง</b>	เรื่องที่หน่วยงานที่รับผิดชอบ ตรวจสอบแล้วไม่เกี่ยวข้อง เป็นการทดสอบ หรือแจ้งเท็จ (ขอให้พิมพ์คำอธิบายชี้แจงเหตุผลประกอบ)
<b>ส่งต่อ</b>	เรื่องที่อยู่นอกเหนือความรับผิดชอบของหน่วยงานท่าน จึง <b>"ส่งต่อ"</b> ให้หน่วยงานอื่นที่มีหน้าที่รับผิดชอบแก้ไขปัญหาโดยตรงเป็นผู้ดำเนินการ
<b>เชิญร่วม</b>	เป็นการเชิญหน่วยงานที่เกี่ยวข้องเพื่อ <b>ร่วมกันแก้ไขปัญหา</b> โดยหน่วยงานจะเห็นสถานะเดียวกัน ไม่ว่าจะหน่วยงานใดจะปรับสถานะไหน ทุกหน่วยงานจะเห็นสถานะและความก้าวหน้าเดียวกัน

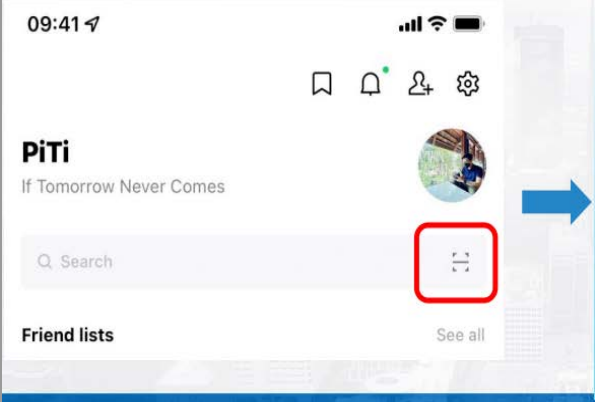
หมายเหตุ: เรื่องที่มีสถานะเป็น "เสร็จสิ้น" หรือ "ไม่เกี่ยวข้อง" หรือ "กำลังดำเนินการ" ท่านสามารถปรับสถานะกลับมาได้ ขึ้นอยู่กับการบริหารจัดการของหน่วยงานนั้นๆ เพื่อแจ้งความคืบหน้าในการจัดการแก้ไข ปัญหาให้ประชาชนติดตามและรับทราบได้ตลอดเวลา




## แจ้งในฐานะประชาชน

### แบบสแกน QR code ของหน่วยงาน

ฐานที่ 6





**01** เปิด LINE → กด Home หรือ Chat → กดปุ่มสแกน คิวอาร์โค้ด

**02** สแกน QR Code แล้ว กดที่ Link แจ้งปัญหาของหน่วยงาน แจ้งปัญหาของ

**Traffy\*** แจ้งในฐานะประชาชน ฐานที่ 6

### แบบสแกน QR code ของหน่วยงาน



**03** กด Open LINE

**04** กด เพิ่มเพื่อน

**Traffy\*** แจ้งในฐานะประชาชน ฐานที่ 6

### แบบสแกน QR code ของหน่วยงาน



กดส่งได้เลย ห้ามลบรหัสหน่วยงาน

**05** กดปุ่ม ส่งข้อความ

**06** กดปุ่ม แชร์ตำแหน่ง จากนั้น กดปุ่ม Share

**Traffy\*** **แจ้งในฐานะประชาชน** **ฐานที่ 6**

**แบบสแกน QR code ของหน่วยงาน**

**5** พิมพ์รายละเอียดของปัญหา แล้วกดส่ง จากนั้น กดปุ่ม **ถ่ายภาพ** แล้วกดส่ง

**4** กดเลือก **ประเภทเรื่อง** รหัสกรกฎระบบจะส่งการแจ้งเตือนให้ (หากต้องการแจ้งอีกครั้ง กดปุ่มแจ้งเรื่องใหม่)

**Traffy\*** **แบบกดเมนู แจ้งเรื่องใหม่ (เพื่อแจ้งเข้า เทศบาล อบต. ในพื้นที่)** **ฐานที่ 6**

**1** กดปุ่ม **แจ้งเรื่องใหม่** แล้ว กดปุ่ม **แชร์ตำแหน่ง** ที่ต้องการแจ้ง

**2** เลือกหน่วยงาน แล้วกดปุ่ม **แจ้งที่นี่**

**3** พิมพ์บรรยายเรื่องที่ต้องการแจ้ง แล้วกดส่ง

**Traffy\*** **แบบกดเมนู แจ้งเรื่องใหม่ (เพื่อแจ้งเข้า เทศบาล อบต. ในพื้นที่)** ฐานที่ 6

**4** กดปุ่ม **ถ่ายภาพ** แล้วกดส่ง

**5** กดเลือก **ประเภทเรื่อง** รอสักครู่ระบบจะส่งการดำเนินการแจ้งให้ (หากต้องการแจ้งอีกครั้ง กดปุ่มแจ้งเรื่องใหม่)